

Decoratietechnieken: Nicole Bots

Met antieke Mesopotamische rolzegels maakt Nicole Bots fijne afdrukken in de klei voor haar architectonische vormen. Deze decoraties geven het werk hun eigen exotische karakter. Speciaal voor KLEI laat Nicole zien hoe ze een object maakt. Het is een opdracht voor een aanstaand echtpaar. Bepalend voor het resultaat waren karakter en kleurvoorkeur van de echtelieden.

Nicole Bots (1954) groeide thuis met klei op: haar vader was baksteenfabrikant en dus kon ze als kind eindeloos met dit plastische materiaal spelen. Knutselen en tekenen waren haar liefste bezigheden. Na een opleiding Kinderverzorging en Handenarbeid koos ze voor pedagogiek als studierichting en werkte jarenlang als pedagogisch medewerker, onder andere bij het AMC in Amsterdam. De liefde voor klei als materiaal bleef echter en deed haar in 1997 besluiten zich verder in materiaal en techniek te verdiepen. Nicole ging in de leer bij Nederlandse keramisten als Susan Ohler en Arja Hoogstad. Van de eerste leerde ze werken met engobes en glazuren. De opbouwtechniek van Arja Hoogstad (een beschrijving vindt u in KLEI nr. 3, 2006, Podiumdag) gebruikt ze nog steeds als basis voor haar werk. Van uitgerolde, bewerkte en ingekleurde platen snijdt ze stukjes af en bouwt daarmee haar werkstukken op. In de eerste jaren waren dat vooral potvormen. Tegenwoordig laat Nicole zich meer door architectuur inspireren en komen er steeds meer bouwwerken uit haar handen.

Inspiratie vindt Nicole in kleur, architectuur, andere (oude) culturen, landschappen en verhalen. Kleur doet haar het meest: als voorbeeld geeft ze Romeinse fresco's, geglazuurde stenen in de poort van Ishtar (Babylon), vissershuisjes in Burano en Cubaanse huizen met hun afwisseling van houten tralies en felgekleurd sauswerk. Indrukken, opgedaan tijdens haar reizen, bepalen vaak het thema waarop zij haar werk baseert. Dat kan net zo goed het Limburgse landschap zijn als de oude Griekse cultuur.

Eeuwenoude rolzegels uit Mesopotamië heeft Nicole bijvoorbeeld als onderwerp genomen voor haar recente werk. De finesse, kleur en vorm van deze zegels zijn uniek. Galerie Ancient Art in Amsterdam stelde 5000 jaar oude rolzegels ter beschikking en in 2000 werd in die galerie een expositie van Nicles werk met zegelafdrukken georganiseerd. De tentoonstelling leidde tot een contact met Nederlands grootste rolzegelverza-



melaar, J. Kist, en tegenwoordig mag Nicole zegels uit zijn verzameling gebruiken. Kists verzameling en het themawerk van Nicole Bots waren in 2003 gecombineerd te zien in het Allard Pierson Museum in Amsterdam.

Nicole Bots exposeert twee tot drie keer per jaar. Eens in de twee jaar komt daar een huistentoonstelling bij. Het liefst laat ze haar werk zien samen met bevriende kunstenaars die met andere materialen werken. Op die manier is er voor de bezoeker veel te zien en te beleven.

Bij het opbouwen van haar stukken gebruikt Nicole papierklei. Dat doet ze om de klei extra stevigheid te geven, zodat de objecten in de verschillende stadia van ontwikkeling minder kwetsbaar zijn. In de uitgerolde plakken klei maakt ze afdrukken van rolzegels. Daarna sproeit ze pigmenten op de oppervlakken en kleurt ze zo in. Van deze vochtige plakken snijdt Nicole dan reepjes, lapjes en stukjes waarmee zij het werk langzaam opbouwt.

Na het drogen en de biscuitstook wordt het werk transparant geglazuurd en op 1100 °C of hoger gestookt, afhankelijk van de maximaal haalbare temperatuur van de kleurpigmenten.

Mels Boom

Wie verder in haar werk geïnteresseerd is, kan contact met Nicole Bots opnemen: (020) 671 28 92, info@nicolebots.nl, www.nicolebots.nl.

Foto's van boven naar beneden:

Nicole Bots

Ziggurat van Babilon, 2004, 22 x 26 x h 21 cm

Seals nr. 1, 2005, 35 x 32 x h 45 cm

Poort van Ur, 2004, 30 x 11 x h 28 cm

FOTO'S: MELS BOOM

Stap-voor-stap Nicole Bots

FOTO'S (TENZI ANDERS AANGEGEVEN): NICOLE BOTS



1. De rolzegels die ik gebruik om in de klei te drukken, zijn heel fijn ingekerfd met voorstellingen; de afdrukken in klei werden vroeger gebruikt als eigendomsmerk op handelswaar en als zegel

op overeenkomsten. Er kunnen allerlei afbeeldingen op staan, soms ook teksten in spijkerschrift.



2. Ik druk de rolzegels op een plaat klei zodat – al rollend – de afbeelding in de klei ontstaat.



3. De plaat klei bespreek ik met waterig kleurpigment; ik draag een stofmasker en handschoenen, omdat de meeste pigmenten niet gifvrij zijn. De platen moeten daarna soepel gehouden worden: ik bewaar ze op een vochtige ondergrond in plastic.



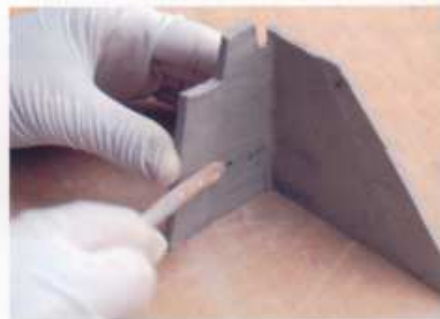
4. Voor het opbouwen snijd ik de (leerharde) platen op maat, afhankelijk van wat ik denk nodig te hebben.



5. Dan begin ik met het bouwen: ik kras de samen te voegen vlakken in, breng slib aan en monteer de platen aan elkaar.



6. Goed tegen elkaar drukken zonder lucht in te sluiten geeft een stevige verbinding die bij het stoken heel blijft.



7. Met een houtje maak ik de verbinding glad.



8. Daarbij bescherm ik de kleurlaag met plastic folie.



9. Een voor een worden de stukken plaat gemonteerd. Bij het toevoegen van nieuwe delen houd ik de vorm van het geheel goed in de gaten.



10. Sommige delen monteer ik eerst op een vlakke ondergrond. Zo houd ik de grote platen recht.



11. De gedeelten waar ik later nog platen op wil monteren, houd ik vochtig met wc-papier – en met plastic als ik het werk wat langer wil wegzetten.



12. Bij het bouwen ondersteun ik het werk om vervorming te voorkomen.



13. Zo bouw ik verder tot het totaal naar mijn zin is. Zodra het werk droog is, kleur ik het oppervlak waar nodig wat bij en werk (denk aan stofmasker!) het plaatselijk af met schuurpapier. Na de biscuutstook op 1000 °C kleur ik de binnenkant met pigmenten en breng met de spuit glazuur aan. Dan stook ik nog een keer op 1120 °C.



Het eindresultaat: *My home is your castle*, 2006, 22 x 37 x h 20 cm. FOTO: MELS BOOM

My home is your castle: Dit tweedelige werk is gemaakt voor een echtpaar. Uitgangspunt vormen de kleurvoorkeur én het karakter van elk. De twee delen van het werk passen in elkaar en vormen zo één geheel. Het rechter deel stelt de man van het paar voor, het linker de vrouw. De vrouw is getypeerd als stabiel, degelijk, betrouwbaar, praktisch en goed geaard. Dit gebouw is met veel aards groen, staat stevig op de grond, gaat niet zo de hoogte in en heeft een gang naar de ander. De man is beschreven als spiritueel, wisselvallig, kleurig en fantasierijk. Dit gebouw heeft veel blauw, de kleur van de lucht; het bouwwerk gaat hoger, heeft veel details en ook een opening voor het gebouw van de vrouw.

De twee gebouwen kunnen in elkaar schuiven en dat kan verschillende betekenissen hebben: de manier van communiceren, ook in lichamelijk opzicht, maar het totaal kan ook dienen als 'relatiemeter'. Wanneer de gangen niet naar elkaar zijn toegewend of in elkaar zijn geschoven, dan is er werk aan de winkel...



FOTO: MELS BOOM

Recepten

Nicole gebruikt witbakkende steengoedklei met papierpulp: Steinzeug Paperclay P11 weiß van Keramikos.

Ze mengt glazuur – afhankelijk van de vereiste matheid of juist meer glans – met kleipoeder. Mat: 50 % glazuur – 50% kleipoeder; iets meer glans: 75% glazuur – 25% kleipoeder.